



Until we are all equal



คู่มือการ

ประเมินคุณภาพมาตรฐาน สถานศึกษาปลอดภัยขั้นพื้นฐาน



คู่มือการประเมินคุณภาพสถานศึกษาปลอดภัยขั้นพื้นฐานสำหรับใช้เป็นแนวทางการปฏิบัติงาน
โครงการเสริมสร้างความปลอดภัยรอบด้านในสถานศึกษา

คำนำ

คู่มือการประเมินคุณภาพมาตรฐานสถานศึกษาปลอดภัยขั้นพื้นฐานฉบับนี้จัดทำขึ้นเพื่อใช้เป็นแนวทางการดำเนินงานเสริมสร้างความปลอดภัยรอบด้านสำหรับสถานศึกษา และเป็นแนวทางในการกำกับ ติดตาม และประเมินผลการดำเนินงานสถานศึกษาปลอดภัย โดยได้กำหนดเกณฑ์การประเมินคุณภาพมาตรฐานสถานศึกษาปลอดภัยขั้นพื้นฐานตามกรอบการดำเนินงานความปลอดภัยรอบด้านในสถานศึกษา พ.ศ. 2565 - 2573 Comprehensive School Safety Framework For Child Rights and Resilience in the Education Sector (CSSF 2022 - 2030) สอดคล้องตามนโยบายความปลอดภัยสถานศึกษาและมาตรการ 3 ป.(ป้องกัน ปกป้อง ปราม) สำนักงานคณะกรรมการการศึกษาขั้นพื้นฐาน

จัดทำโดย:

คณะทำงานโครงการเสริมสร้างความปลอดภัยรอบด้านในสถานศึกษา
กลุ่มส่งเสริมการจัดการศึกษาประถมศึกษาเชียงราย เขต 1 เขต 2 เขต 3 และ เขต 4
องค์การแพลน อินเตอร์เนชั่นแนล ประเทศไทย

สนับสนุนโดย:

PRUDENCE
FOUNDATION 

สารบัญ

หน้า

การประเมินมาตรฐานความปลอดภัย รอบด้านในสถานศึกษา

บทนำ	1
จุดประสงค์	1

แนวทางการดำเนินงานตามมาตรการ ความปลอดภัยสถานศึกษา 3 ป.

มาตรการป้องกัน	2
มาตรการปลุกฝัง	2
มาตรการปราบปราม	2

กรอบการดำเนินงานความปลอดภัย รอบด้านในสถานศึกษา

กรอบการดำเนินงานความปลอดภัยรอบด้าน ในสถานศึกษาปี พ.ศ. 2565-2573	3
เสาหลักที่ 1 : โครงสร้างพื้นฐานและสิ่งอำนวยความสะดวกทางการ เรียนรู้ที่ปลอดภัยยิ่งขึ้น	4
เสาหลักที่ 2 : การบริหารจัดการความปลอดภัยของโรงเรียนและความ ต่อเนื่องทางการศึกษา	4
เสาหลักที่ 3 : การศึกษาการลดความเสี่ยงและการปรับตัวต่อภัยพิบัติ	5

กรอบประเมินคุณภาพสถานศึกษา ปลอดภัยขั้นพื้นฐาน

ส่วนที่ 1 ส่วนการประเมินขั้นตอนการดำเนินการ	7
ส่วนที่ 2 ส่วนการประเมินผลการดำเนินงาน	8

สารบัญ (ต่อ)

หน้า

เกณฑ์ประเมินคุณภาพสถานศึกษา ปลอดภัยขั้นพื้นฐาน	9
เกณฑ์การประเมินส่วนที่ 1 ส่วนการประเมินขั้นตอนการดำเนินการ	10
ขั้นตอนที่ 1 แต่งตั้งคณะกรรมการเสริมสร้างความปลอดภัย รอบด้านสถานศึกษา	10
ขั้นตอนที่ 2 การจัดทำแผนเผชิญเหตุและแผนเสริมสร้างความ ปลอดภัยรอบด้านสถานศึกษา	11
ขั้นตอนที่ 3 การดำเนินการเพื่อเสริมสร้างความปลอดภัยรอบ ด้านสถานศึกษา	12
ขั้นตอนที่ 4 การดำเนินการ กำกับ ติดตาม ประเมินผล	13
เกณฑ์การประเมินส่วนที่ 2 ส่วนการประเมินผลการดำเนินงาน	14
มาตรการป้องกัน	14
มาตรการปลุกฝัง	22
มาตรการปราบปราม	24
สรุปผลการประเมินคุณภาพสถานศึกษา ปลอดภัยขั้นพื้นฐาน	27
การประเมินส่วนที่ 1 ส่วนการประเมินขั้นตอนการดำเนินการ	27
การประเมินส่วนที่ 2 ส่วนการประเมินผลการดำเนินงาน	28
สรุปผลการประเมิน	30

การประเมินมาตรฐานความปลอดภัยรอบด้าน ในสถานศึกษา

บทนำ

คู่มือประเมินคุณภาพสถานศึกษาปลอดภัยขั้นพื้นฐาน ดำเนินการภายใต้โครงการเสริมสร้างความปลอดภัยรอบด้านในสถานศึกษา ใช้เป็นแนวทางปฏิบัติงานเพื่อเป็นมาตรฐานเดียวกันสำหรับการดำเนินงานด้านการเสริมสร้างความปลอดภัยรอบด้านในสถานศึกษา ตามกรอบการดำเนินงานความปลอดภัยรอบด้านในสถานศึกษา พ.ศ. 2565 - 2573 หรือ Comprehensive School Safety Framework For Child Rights and Resilience in the Education Sector (CSSF 2022 - 2030) ซึ่งมีทั้งหมดจำนวนสามด้าน ได้แก่ 1) โครงสร้างพื้นฐานและสิ่งอำนวยความสะดวกในการเรียนรู้ที่ปลอดภัยยิ่งขึ้น 2) การบริหารจัดการความปลอดภัยของสถานศึกษาและความต่อเนื่องทางการศึกษา และ 3) การศึกษาเพื่อลดความเสี่ยงและการปรับตัวต่อภัยพิบัติ ซึ่งมุ่งเน้นให้สถานศึกษามีความตระหนักและเห็นคุณค่าในการเสริมสร้างความปลอดภัยในสถานศึกษาโดยคำนึงถึงการมีส่วนร่วมของเด็กอย่างเท่าเทียม

จุดประสงค์

1. เพื่อใช้เป็นกรอบแนวคิดและแนวทางปฏิบัติเพื่อการเสริมสร้างความปลอดภัยสำหรับสถานศึกษา
2. เพื่อใช้เป็นหลักเทียบเคียงสำหรับการดำเนินงานความปลอดภัยสถานศึกษา การส่งเสริม กำกับ ดูแล ติดตาม และประเมินผลสำหรับเขตพื้นที่การศึกษา
3. เพื่อใช้เป็นแนวทางดำเนินงานตามนโยบายสถานศึกษาปลอดภัยผ่านกลไกคณะทำงานสถานศึกษา ปลอดภัยมาตรการความปลอดภัย 3 ป.



แนวทางการดำเนินงานตามมาตรการ ความปลอดภัยสถานศึกษา 3 ป.

สำนักงานคณะกรรมการการศึกษาขั้นพื้นฐาน ได้กำหนดแนวทางในการดำเนินงานการจัดระบบความปลอดภัย โดยจำแนกตามประเภทของกลุ่มภัย คือ 1) ภัยที่เกิดจากการใช้ความรุนแรงของมนุษย์ 2) ภัยที่เกิดจากอุบัติเหตุ 3) ภัยที่เกิดจากการถูกละเมิดสิทธิ 4) ภัยที่เกิดจากผลกระทบต่อสุขภาพทางกายและจิตใจ โดยได้กำหนดแนวทางการดำเนินงานภายใต้มาตรการ 3 ป. ดังนี้

มาตรการป้องกัน



สถานศึกษาดำเนินงานด้านการป้องกันเพื่อไม่ให้เกิดเหตุความไม่ปลอดภัยต่าง ๆ แก่นักเรียน ครู และบุคลากรทางการศึกษา โดยมีการจัดทำแผนและกำหนดมาตรการจากปัจจัยเสี่ยงทั้งภายในและภายนอกสถานศึกษา เช่น การจัดให้มีคณะกรรมการความปลอดภัยประจำสถานศึกษา สุ่มตรวจจุดเสี่ยงและจัดสภาพแวดล้อมของสถานศึกษา สร้างการมีส่วนร่วมของภาคีเครือข่าย การจัดระบบช่องทางการสื่อสารด้านความปลอดภัยของสถานศึกษา การจัดระบบการดูแลช่วยเหลือนักเรียน เป็นต้น

มาตรการปลูกฝัง



สถานศึกษาดำเนินการจัดกิจกรรมเสริมสร้างความรู้ความเข้าใจ รวมถึงการสร้างจิตสำนึกและเจตคติที่ดีแก่นักเรียน ครู และบุคลากรทางการศึกษา เช่น กิจกรรมส่งเสริมหลักปรัชญาของเศรษฐกิจพอเพียง กิจกรรมต่อต้านยาเสพติด กิจกรรมลดเวลาเรียนเพิ่มเวลารู้ กิจกรรมพัฒนาทักษะชีวิตอย่างรอบด้าน กิจกรรมปลูกฝังความปลอดภัยด้านการเดินทางเท้าบนถนน กิจกรรมปลูกฝังความรู้ความเข้าใจโดยการสาธิต เป็นต้น



มาตรการปราบปราม



สถานศึกษาดำเนินการจัดการแก้ไขปัญหา ช่วยเหลือ เยียวยา และการฟื้นฟูตามกระบวนการขั้นตอน เช่น การจัดให้มีคณะกรรมการความปลอดภัยประจำสถานศึกษาเพื่อให้ความช่วยเหลือได้ทันการณ์ การประชาสัมพันธ์ช่องทางการดูแลให้ความช่วยเหลือ การประสานการส่งต่อความช่วยเหลือร่วมกับภาคีเครือข่าย การติดตามตรวจเยี่ยมให้กำลังใจ เป็นต้น



หลักการ:
ระบบและนโยบายที่เอื้ออำนวย



เสาหลักที่ 1:
โครงสร้างพื้นฐานและสิ่งอำนวยความสะดวกทางการเรียนรู้ที่ปลอดภัยยิ่งขึ้น



เสาหลักที่ 2:
การบริหารจัดการความปลอดภัยของสถานศึกษาและความต่อเนื่องทางการศึกษา



เสาหลักที่ 3:
การศึกษาการลดความเสี่ยงและการรู้รับปรับตัวต่อภัยพิบัติ

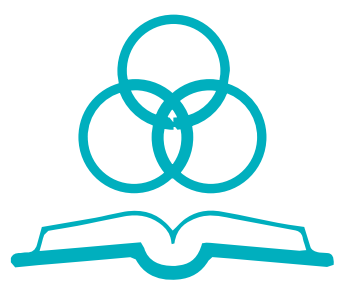
กรอบการดำเนินงานความปลอดภัยรอบ ด้านในสถานศึกษา

กรอบการดำเนินงานความปลอดภัยรอบด้านในสถานศึกษา พ.ศ. 2565 - 2573

กรอบการดำเนินงานความปลอดภัยรอบด้านในสถานศึกษา พ.ศ. 2565 - 2573 ได้พัฒนาและแก้ไขให้สอดคล้องกับความเสี่ยงและภัยพิบัติต่าง ๆ ที่ผู้ปฏิบัติงานในภาคการศึกษายังคงเผชิญอยู่ เช่น ภัยคุกคามทางธรรมชาติและเทคโนโลยี การเปลี่ยนแปลงสภาพภูมิอากาศ โรคระบาดใหญ่ ความรุนแรง ความขัดแย้งและภัยคุกคามในชีวิตประจำวัน ซึ่งส่งผลกระทบต่อการพัฒนาเด็กและสังคมอย่างต่อเนื่อง ทั้งทางเพศภาวะ ความพิการ และความไม่เท่าเทียมทางสังคม โดยกรอบการดำเนินงานดังกล่าวมีวัตถุประสงค์เพื่อส่งเสริมและสนับสนุนผู้กำหนดนโยบาย ผู้วางแผน โรงเรียน และหน่วยงานความร่วมมือที่เกี่ยวข้องต่าง ๆ ในการรับรู้ปรับตัวต่อภัยอันตรายและความเสี่ยงต่าง ๆ ที่เพิ่มขึ้นในปัจจุบัน รวมถึงการเสริมสร้างความปลอดภัยที่ส่งผลถึงความต่อเนื่องทางการศึกษาและสามารถจัดการความเสี่ยงจากภัยต่าง ๆ ได้อย่างมีประสิทธิภาพ

ในปัจจุบัน กรอบการดำเนินงานความปลอดภัยรอบด้านในสถานศึกษาได้ถูกนำไปใช้ในหลายประเทศ โดยปรับใช้ให้สอดคล้องกับบริบทของแต่ละพื้นที่

กรอบการดำเนินงานความปลอดภัยรอบด้านในสถานศึกษา พ.ศ. 2565 - 2573 ประกอบไปด้วยสามเสาหลัก ดังต่อไปนี้



หลักการ:
ระบบและนโยบายที่เอื้ออำนวย



เสาหลักที่ 1:
โครงสร้างพื้นฐานและสิ่งอำนวยความสะดวกทางการเรียนรู้ที่ปลอดภัยยิ่งขึ้น



เสาหลักที่ 2:
การบริหารจัดการความปลอดภัยของสถานศึกษาและความต่อเนื่องทางการศึกษา



เสาหลักที่ 3:
การศึกษาการลดความเสี่ยงและการรับรู้ปรับตัวต่อภัยพิบัติ



เสาหลักที่ 1: โครงสร้างพื้นฐานและสิ่งอำนวยความสะดวกทางการเรียนรู้ที่ปลอดภัยยิ่งขึ้น (Pillar 1: Safer Learning Facilities)

เสาหลักที่ 1 เป็นกรอบเนื้อหาที่เกี่ยวข้องกับการเลือกพื้นที่ การออกแบบ การซ่อมแซมปรับปรุงการก่อสร้าง อาคารและสิ่งอำนวยความสะดวกให้มีความปลอดภัย จากภัยคุกคามในรูปแบบต่าง ๆ รวมถึงระบุและจัดลำดับความสำคัญของอาคารและสิ่งอำนวยความสะดวก เพื่อดำเนินการซ่อมแซมและปรับปรุงให้สามารถปรับตัว ต่อภัยพิบัติในปัจจุบันและมีความยั่งยืนทางสิ่งแวดล้อม เพื่อป้องกันผลกระทบจากภัยอันตรายและภัยพิบัติลด ความเสี่ยงจากภัยพิบัติ และคุ้มครองความปลอดภัยและ สวัสดิภาพของผู้ใช้สิ่งอำนวยความสะดวกไม่ว่าจะเป็น นักเรียน ครู หรือบุคลากรทางการศึกษา



เสาหลักที่ 2: การบริหารจัดการความปลอดภัยของโรงเรียนและความต่อเนื่องทางการศึกษา (Pillar 2: School Safety and Educational Continuity Management)



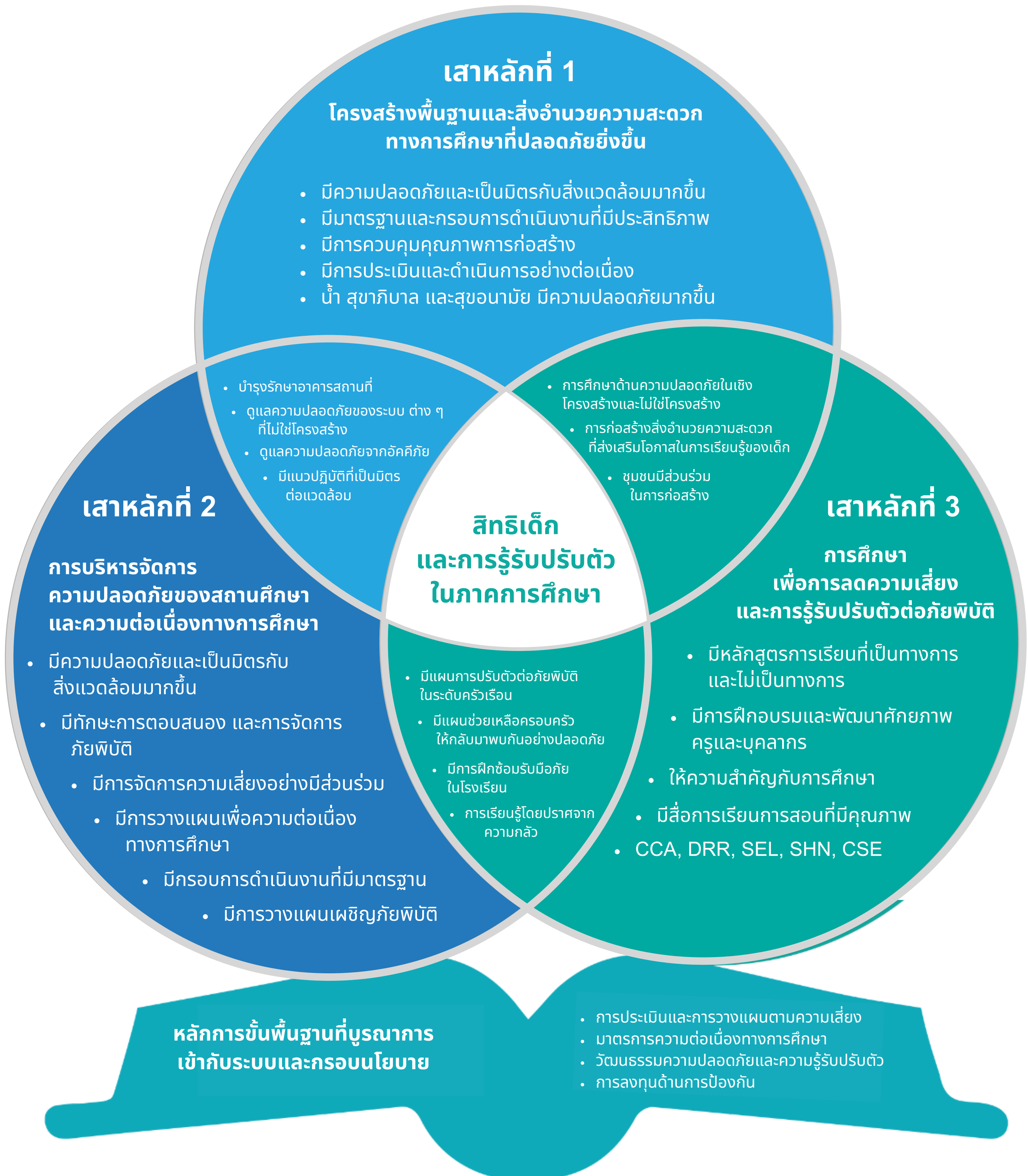
เสาหลักที่ 2 มุ่งเน้นการจัดการความปลอดภัยในสถานศึกษาเพื่อทำให้การศึกษาของนักเรียนนั้นมีความต่อเนื่องและมีประสิทธิภาพ โดยการจัดการความปลอดภัยในโรงเรียนนั้นจะเป็นการวางแผนที่เน้นเด็กเป็นศูนย์กลาง คำนึงความเท่าเทียมด้านสุขภาวะ ความปลอดภัย และความเป็นอยู่ที่ดีของเด็กให้ความสำคัญกับการพัฒนาศักยภาพความรู้ ทักษะต่าง ๆ และการรู้รับปรับตัวผ่านการมีส่วนร่วมของผู้บริหาร ครูและนักเรียน รวมถึงการมอบหมายและจัดตั้งคณะทำงานด้านความปลอดภัยในสถานศึกษาดำเนินการจัดทำฐานข้อมูลด้านภัยพิบัติและภัยอันตรายอื่น เพื่อนำไปปรับใช้กับการวางแผนและการประเมินความเสี่ยงที่ครอบคลุมทั้งหมดในสถานศึกษา ตลอดจนจัดทำแผนฉุกเฉินและการฝึกซ้อมในสถานศึกษาเพื่อดำเนินการป้องกันและการลดความเสี่ยง เตรียมความพร้อมเพื่อตอบสนองต่อภัยพิบัติและอันตรายต่าง ๆ และดำเนินการฟื้นฟูหลังจากที่เกิดภัยพิบัติ

เสาหลักที่ 3: การศึกษาการลดความเสี่ยงและการปรับตัวต่อภัยพิบัติ (Pillar 3: Risk Reduction and Resilience Education)

เสาหลักที่ 3 มุ่งเน้นการพัฒนา ทบทวน และปรับปรุงเนื้อหา หลักสูตร และสื่อการสอนประเด็นต่าง ๆ ประกอบด้วย การลดความเสี่ยงจากภัยพิบัติ การเปลี่ยนแปลงสภาพภูมิอากาศ ความยั่งยืนทางสิ่งแวดล้อม ความเสมอภาคทางเพศ การส่งเสริมทางด้านสุขภาพ และสุขอนามัย การปกป้องคุ้มครองเด็กและสิทธิเด็ก การป้องกันความรุนแรงและความขัดแย้ง การเสริมสร้างความสามัคคีในสังคม นอกจากนี้ ยังมุ่งเน้นการเสริมสร้างศักยภาพของครูและบุคลากรทางการศึกษาในการถ่ายทอดทักษะและการตอบสนองต่อการลดความเสี่ยงและการรู้รับปรับตัวต่อภัยพิบัติ รวมไปถึง สร้างโอกาสในการเรียนรู้สำหรับเด็ก เจ้าหน้าที่ และชุมชนโดยรอบโรงเรียนในการพัฒนาศักยภาพด้านการรู้รับปรับตัวกับความเสียหายจากภัยพิบัติที่ตนจะต้องเผชิญควบคู่ไปด้วย



กรอบการดำเนินงานความปลอดภัยรอบด้านในสถานศึกษา



แนวทางการดำเนินงาน

- ความเสมอภาคระหว่างเพศ (Gender Equality)
- การมีส่วนร่วมของคนพิการ (Disability Inclusion)
- การมีส่วนร่วมของทุกกลุ่มในสังคม (Social Inclusion)

ความเชื่อมโยงกับนโยบายสากล

- เป้าหมายการพัฒนาที่ยั่งยืน (SDG)
- ปฏิญญาเซนไตเพื่อลดความเสี่ยงภัยพิบัติ
- ความตกลงปารีส (Paris Agreement)
- ยุทธศาสตร์การเรียนอย่างปลอดภัย Safe to Learn

กรอบประเมินคุณภาพสถานศึกษา ปลอดภัยขั้นพื้นฐาน

การประเมินคุณภาพสถานศึกษาปลอดภัยขั้นพื้นฐาน มีวัตถุประสงค์เพื่อใช้เป็นแนวทางการดำเนินงานเสริมสร้างความปลอดภัยสำหรับสถานศึกษา และใช้เป็นแนวทางในการกำกับ ติดตาม และ ประเมินผลการดำเนินงานความปลอดภัยของสถานศึกษาสำหรับสำนักงานเขตพื้นที่การศึกษา โดยการประเมินคุณภาพได้แบ่งการประเมินผลการดำเนินงานออกเป็น 2 ส่วน คือ ส่วนที่ 1 ส่วนการประเมินขั้นตอนการดำเนินการ และส่วนที่ 2 คือการประเมินผลการดำเนินงาน โดยได้กำหนดเกณฑ์การประเมินที่สอดคล้องตามนโยบายการจัดระบบความปลอดภัยของสถานศึกษาและมาตรการ 3 ปี. รวมถึงกรอบการดำเนินงานความปลอดภัยรอบด้านในสถานศึกษา พ.ศ. 2565 - 2573
Comprehensive School Safety Framework (CSSF 2022 - 2030)

ส่วนที่ 1 ส่วนการประเมินขั้นตอนการดำเนินการ

การประเมินขั้นตอนการดำเนินการสถานศึกษาปลอดภัยขั้นพื้นฐาน เป็นการประเมินการดำเนินงานตามขั้นตอนตามที่สำนักงานคณะกรรมการการศึกษาขั้นพื้นฐานได้กำหนดไว้ ดังนี้

1. แต่งตั้งคณะกรรมการเสริมสร้างความปลอดภัยรอบด้านสถานศึกษา

2. การจัดทำแผนเผชิญเหตุและแผนเสริมสร้างความปลอดภัยรอบด้านสถานศึกษา

3. การดำเนินการเพื่อเสริมสร้างความปลอดภัยรอบด้านสถานศึกษา

4. การดำเนินการ กำกับ ติดตาม ประเมินผล

ส่วนที่ 2 ส่วนการประเมินผลการดำเนินงาน

การประเมินผลการดำเนินการสถานศึกษาปลอดภัยขั้นพื้นฐาน เป็นการประเมินผลการดำเนินงานตามแนวทางการดำเนินงานเสริมสร้างความปลอดภัยสำหรับสถานศึกษาที่คณะกรรมการการศึกษาขั้นพื้นฐานได้กำหนดไว้ 3 มาตรการ และ 12 มาตรฐาน ดังนี้

มาตรการการป้องกัน

เป็นการประเมินผลตามแนวทางการดำเนินงานตาม มาตรการการป้องกัน โดยมีแนวทางในการดำเนินการทั้งหมด 7 มาตรฐาน ได้แก่

1. การประเมินพื้นที่เสี่ยงและปัจจัยเสี่ยงต่อความปลอดภัยสถานศึกษา พร้อมทั้งกำหนดพื้นที่ปลอดภัย
2. จัดทำแผนเผชิญเหตุและแผนเสริมสร้างความปลอดภัยสถานศึกษา
3. การจัดโครงสร้างพื้นฐานและสิ่งอำนวยความสะดวกทางการเรียนรู้ที่ปลอดภัย รวมถึงการจัดสภาพแวดล้อมและบรรยากาศในสถานศึกษา
4. การจัดทำข้อมูลสารสนเทศความปลอดภัยสถานศึกษา
5. การมีส่วนร่วมของสถานศึกษาและภาคีเครือข่าย
6. การเผยแพร่ประชาสัมพันธ์ด้านความปลอดภัยสถานศึกษา
7. ระบบการดูแลช่วยเหลือนักเรียน

มาตรการการปลูกฝัง

เป็นการประเมินผลตามแนวทางการดำเนินงานตาม มาตรการการปลูกฝัง โดยมีแนวทางในการดำเนินการ ทั้งหมด 2 มาตรฐาน ได้แก่

8. การสร้างจิตสำนึก ความตระหนักรับรู้ และความเข้าใจด้านความปลอดภัย
9. การจัดกิจกรรมสร้างเจตคติที่ดี การมีจิตบริการ ทักษะ ประสพการณ์และสมรรถนะด้านความปลอดภัยให้แก่ นักเรียน ครู และบุคลากรทางการศึกษา

มาตรการการปราบปราม

เป็นการประเมินผลตามแนวทางการดำเนินงานตาม มาตรการการปราบปราม โดยมีแนวทางในการดำเนินการทั้งหมด 3 มาตรฐาน ได้แก่

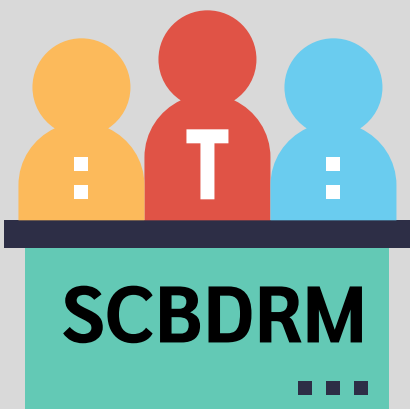
10. การจัดการแก้ไขปัญหา กรณีเกิดเหตุความไม่ปลอดภัยในสถานศึกษา
11. การช่วยเหลือ เยียวยา พิณฟู จิตใจบุคคลผู้ประสบเหตุความไม่ปลอดภัย
12. ดำเนินการตามขั้นตอนของกฎหมายอย่างมีประสิทธิภาพเป็นธรรมและรวดเร็ว

เกณฑ์ประเมินคุณภาพมาตรฐาน สถานศึกษาปลอดภัยขั้นพื้นฐาน

คู่มือประเมินคุณภาพสถานศึกษาปลอดภัยขั้นพื้นฐาน มีวัตถุประสงค์เพื่อใช้เป็นแนวทางการดำเนินงานเสริมสร้างความปลอดภัยสำหรับสถานศึกษา และใช้เป็นแนวทางในการกำกับ ติดตาม และ ประเมินผลการดำเนินงานความปลอดภัยของสถานศึกษาสำหรับสำนักงานเขตพื้นที่การศึกษา โดยได้ กำหนดเกณฑ์การประเมินที่สอดคล้องตามนโยบายการจ้ดระบบความปลอดภัยของสถานศึกษาและ มาตรการ 3 ป. รวมถึงกรอบการดำเนินงานความปลอดภัยรอบด้านในสถานศึกษา พ.ศ. 2565 - 2573 Comprehensive School Safety Framework For Child Rights and Resilience in the Education Sector (CSSF 2022 - 2030)

ทั้งนี้ สถานศึกษาที่ผ่านการประเมินจากคณะกรรมการในระดับเขตพื้นที่การศึกษาจะได้รับ เกียรติบัตรรับรองสถานศึกษาปลอดภัยขั้นพื้นฐาน โดยสถานศึกษาต้องดำเนินการตามเกณฑ์การ ประเมินคุณภาพสถานศึกษาปลอดภัยขั้นพื้นฐาน ดังนี้

เกณฑ์การประเมินส่วนที่ 1 ส่วนการประเมินขั้นตอนการดำเนินการ



ขั้นตอนที่ 1

แต่งตั้งคณะกรรมการเสริมสร้างความปลอดภัยรอบด้านสถานศึกษา

1. มีการกำหนดโครงสร้าง บทบาทหน้าที่ และภาระงาน ของคณะกรรมการความปลอดภัย
2. มีคำสั่งแต่งตั้งคณะกรรมการความปลอดภัยสถานศึกษา ซึ่งประกอบด้วย คณะกรรมการ มีองค์ประกอบครบตามโครงสร้างที่กำหนด คือ ประกอบด้วย คณะครูและบุคลากรทางการศึกษา คณะกรรมการสถานศึกษาขั้นพื้นฐาน เครือข่ายภาครัฐ ภาคประชาชน ผู้ปกครองและนักเรียน หรือตามความเหมาะสมบริบทของพื้นที่



เอกสารหลักฐาน

- 1. มีโครงสร้าง บทบาทหน้าที่ และภาระงานของคณะกรรมการความปลอดภัยสถานศึกษา
- 2. มีคำสั่งแต่งตั้งคณะกรรมการความปลอดภัยสถานศึกษา ซึ่งประกอบด้วย คณะกรรมการ มีองค์ประกอบครบตามโครงสร้างที่กำหนด คือ ประกอบด้วย คณะครูและบุคลากรทางการศึกษา คณะกรรมการสถานศึกษาขั้นพื้นฐาน เครือข่ายภาครัฐ ภาคประชาชน ผู้ปกครองและนักเรียน หรือตามความเหมาะสมหรือบริบทของพื้นที่

คลิกที่นี่ เพื่อดาวน์โหลดตัวอย่าง

ขั้นตอนที่ 2

การจัดทำแผนเผชิญเหตุและแผนเสริมสร้างความปลอดภัยรอบด้านสถานศึกษา

1. มีคณะกรรมการความปลอดภัยสถานศึกษา มีการกำหนดนโยบาย แผน และ ปฏิบัติการดำเนินงานความปลอดภัยสถานศึกษาที่มีความครอบคลุม ตามมาตรการ 3 ป.
2. มีการทำแผนเผชิญเหตุ และแผนเสริมสร้างความปลอดภัยสถานศึกษาร่วมกับบุคลากร ภาควิชาเครือข่าย และหน่วยงาน องค์กร ผู้มีส่วนเกี่ยวข้อง ตามบริบทของพื้นที่
3. มีการจัดทำมาตรการการดำเนินงานความปลอดภัยสถานศึกษา ตามบริบทของพื้นที่

เอกสารหลักฐาน

- 1. นโยบาย แผน และปฏิบัติการดำเนินงานความปลอดภัยสถานศึกษาที่มีความครอบคลุมตามมาตรการ 3 ป.
- 2. แผนเผชิญเหตุ และแผนเสริมสร้างความปลอดภัยสถานศึกษาร่วมกับบุคลากร ภาควิชาเครือข่าย และหน่วยงาน องค์กร ผู้มีส่วนเกี่ยวข้อง ตามบริบทของพื้นที่
- 3. มาตรการการดำเนินงานความปลอดภัยสถานศึกษา ตามบริบทของพื้นที่



ขั้นตอนที่ 3

การดำเนินการเพื่อเสริมสร้างความปลอดภัยรอบด้านสถานศึกษา

1. มีการดำเนินงานตามแผนงาน โครงการ กิจกรรม ขั้นตอนการดำเนินงานเสริมสร้างความปลอดภัย เช่น การฝึกซ้อมแผนเผชิญเหตุ การอบรมให้ความรู้ การจัดกิจกรรมการเรียนรู้ด้านความปลอดภัยที่หลากหลาย หลักสูตรท้องถิ่น เป็นต้น
2. มีการสรุปผลการดำเนินงานและเผยแพร่ผลการดำเนินงานหลากหลายช่องทาง

เอกสารหลักฐาน

- 1. รายงานผลการดำเนินงานตามแผนงาน โครงการ กิจกรรม ขั้นตอนดำเนินงานเสริมสร้างความปลอดภัย
- 2. หลักฐานการเผยแพร่ผลการดำเนินงาน พร้อมภาพประกอบ



ขั้นตอนที่ 4

การกำกับ ติดตาม และประเมินผล

1. จัดทำแผนการกำกับ ติดตาม และประเมินผลให้เป็นไปตามปฏิทินดำเนินการ เพื่อรวบรวมหลักฐานเชิงประจักษ์
2. สถานศึกษาดำเนินการกำกับ ติดตาม ประเมินผลการดำเนินงานความปลอดภัย ของสถานศึกษา โดยเน้นการมีส่วนร่วมของภาคีเครือข่าย
3. มีการจัดทำรายงานสรุปผลการกำกับติดตามและประเมินผล

เอกสารหลักฐาน

- 1. แผน/ปฏิทินการกำกับ ติดตาม และประเมินผลให้เป็นไปตามปฏิทินดำเนินการ เพื่อรวบรวมหลักฐานเชิงประจักษ์
- 2. รายงานการกำกับติดตามประเมินผล พร้อมภาพประกอบ



เกณฑ์การประเมินส่วนที่ 2 ส่วนการประเมินผลการดำเนินงาน

มาตรการป้องกัน

1. การประเมินพื้นที่เสี่ยงและปัจจัยเสี่ยงต่อความปลอดภัยของสถานศึกษา พร้อมทั้งกำหนดกำหนดพื้นที่ปลอดภัย

1.1 การประเมินพื้นที่เสี่ยงและปัจจัยเสี่ยงต่อความปลอดภัยของสถานศึกษา

1. สำรวจพื้นที่ที่เป็นจุดเสี่ยง พื้นที่เสี่ยงภัยธรรมชาติ และปรับปรุงให้ปลอดภัย เช่น อาคาร สถานที่ ระบบสาธารณูปโภค โดยพิจารณาถึงพื้นที่ที่มีความเสี่ยงสำหรับเด็กผู้หญิงและเด็กผู้ชาย แยกตามช่วงอายุ
2. วิเคราะห์ระดับความเสี่ยงและผลกระทบจากภัยที่เกิดขึ้นครอบคลุมกับทุกกลุ่มภัย โดยคำนึงถึงความแตกต่างระหว่างเพศและช่วงอายุ
3. จัดทำแผนในการปรับปรุง ซ่อมแซมโครงสร้างพื้นฐานและสิ่งอำนวยความสะดวก เพื่อเอื้อต่อการเรียนรู้ด้านความปลอดภัย

มาตรการป้องกัน



เสาหลักที่ 1:
โครงสร้างพื้นฐานและสิ่งอำนวยความสะดวกทางการเรียนรู้ที่ปลอดภัยยิ่งขึ้น

ตัวชี้วัดระดับสถานศึกษา

1. สถานศึกษาประเมินพื้นที่เสี่ยงและปัจจัยเสี่ยงด้านความปลอดภัยในสถานศึกษา
2. สถานศึกษามีแผนในการปรับปรุง ซ่อมแซมโครงสร้างพื้นฐานและสิ่งอำนวยความสะดวกด้านความปลอดภัย

ตัวชี้วัดระดับเขตพื้นที่และ สพฐ.

1. ร้อยละของสถานศึกษาประเมินพื้นที่เสี่ยงและปัจจัยเสี่ยงด้านความปลอดภัยในสถานศึกษา
2. ร้อยละของสถานศึกษามีแผนในการปรับปรุง ซ่อมแซมโครงสร้างพื้นฐานและสิ่งอำนวยความสะดวกด้านความปลอดภัย

เอกสารหลักฐาน

1. แผนในการปรับปรุง ซ่อมแซมโครงสร้างพื้นฐานและสิ่งอำนวยความสะดวกเพื่อเอื้อต่อการเรียนรู้

2. ผลการสำรวจพื้นที่ที่เป็นจุดเสี่ยง พื้นที่เสี่ยงภัยธรรมชาติ และปรับปรุงให้ปลอดภัย

3. สรุปการวิเคราะห์ระดับความเสี่ยงและผลกระทบจากภัยที่เกิดขึ้นครอบคลุมกับทุกกลุ่มภัย โดยคำนึงถึงความแตกต่างระหว่างเพศและช่วงอายุ



มาตรการ ป้องกัน



เสาหลักที่ 1:

โครงสร้างพื้นฐานและสิ่ง
อำนวยความสะดวกทางการ
เรียนรู้ที่ปลอดภัยยิ่งขึ้น

1.2 การกำหนดพื้นที่ปลอดภัย

1. กำหนดพื้นที่เสี่ยง พื้นที่ควบคุมความปลอดภัย และพื้นที่ปลอดภัย
2. จัดทำป้ายสัญลักษณ์แสดงความเสี่ยงในพื้นที่ที่มีความเสี่ยง รวมถึงป้ายสัญลักษณ์
ในอาคาร หรือพื้นที่ที่ไม่แข็งแรงหรือมีความเสี่ยง โดยคำนึงถึงความแตกต่างและ
ความต้องการพิเศษของแต่ละกลุ่มคน
3. จัดทำข้อมูลสารสนเทศด้านความปลอดภัยสถานศึกษา

ตัวชี้วัดระดับสถานศึกษา

สถานศึกษามีการกำหนดพื้นที่การควบคุม
ความปลอดภัย มีป้ายสัญลักษณ์

ตัวชี้วัดระดับเขตพื้นที่และ สพฐ.

ร้อยละของสถานศึกษาที่มีการกำหนดพื้นที่
การควบคุม ความปลอดภัย มีป้ายสัญลักษณ์

เอกสารหลักฐาน

- 1. แผนที่แสดงพื้นที่เสี่ยง พื้นที่ควบคุมความปลอดภัย และพื้นที่ปลอดภัย
- 2. ป้ายสัญลักษณ์แสดงความเสี่ยงในพื้นที่ที่มีความเสี่ยง รวมถึงป้ายสัญลักษณ์
ในอาคาร หรือพื้นที่ที่ไม่แข็งแรงหรือมีความเสี่ยง
- 3. ข้อมูลสารสนเทศด้านความปลอดภัยสถานศึกษา



มาตรการ ป้องกัน



เสาหลักที่ 1:

โครงสร้างพื้นฐานและสิ่ง
อำนวยความสะดวกทางการ
เรียนรู้ที่ปลอดภัยยิ่งขึ้น

2. จัดทำแผนเผชิญเหตุและแผนเสริมสร้างความปลอดภัยสถานศึกษา

1. กำหนดนโยบายความปลอดภัยสถานศึกษาที่มีความครอบคลุมความปลอดภัยทุกมิติและตอบสนองต่อความแตกต่างระหว่างเพศและช่วงอายุ
2. จัดทำแผนเผชิญเหตุ (ก่อน-ระหว่าง-หลังเกิดภัย) และแผนเสริมสร้างความปลอดภัยสถานศึกษาที่มีความครอบคลุมความปลอดภัยทุกมิติและตอบสนองต่อความแตกต่างระหว่างเพศและช่วงอายุ
3. เสนอแผนเผชิญเหตุและแผนเสริมสร้างความปลอดภัยสถานศึกษาต่อคณะกรรมการสถานศึกษาขั้นพื้นฐาน
4. เผยแพร่ ประชาสัมพันธ์นโยบาย และแผนเผชิญเหตุและแผนเสริมสร้างความปลอดภัยสถานศึกษา

ตัวชี้วัดระดับสถานศึกษา

แผนเผชิญเหตุและแผนเสริมสร้างความปลอดภัยสถานศึกษาที่มีความครอบคลุมความปลอดภัยทุกมิติและตอบสนองต่อความแตกต่างระหว่างเพศและช่วงอายุ

ตัวชี้วัดระดับเขตพื้นที่และ สพฐ.

ร้อยละแผนเผชิญเหตุและแผนเสริมสร้างความปลอดภัยสถานศึกษาที่มีความครอบคลุมความปลอดภัยทุกมิติและตอบสนองต่อความแตกต่างระหว่างเพศและช่วงอายุ

เอกสารหลักฐาน

- 1. นโยบายความปลอดภัยสถานศึกษาที่มีความครอบคลุมความปลอดภัยทุกมิติและตอบสนองต่อความแตกต่างระหว่างเพศและช่วงอายุ
- 2. แผนเผชิญเหตุ (ก่อน-ระหว่าง-หลังเกิดภัย) และแผนเสริมสร้างความปลอดภัยในสถานศึกษาที่มีความครอบคลุมความปลอดภัยทุกมิติและตอบสนองต่อความแตกต่างระหว่างเพศและช่วงอายุ
- 3. รายงานการประชุมการนำเสนอแผนต่อคณะกรรมการสถานศึกษาขั้นพื้นฐาน
- 4. หลักฐานการเผยแพร่ ประชาสัมพันธ์นโยบายและแผนเสริมสร้างความปลอดภัยสถานศึกษา เช่น รูปภาพ รายงาน เป็นต้น



มาตรการ ป้องกัน



เสาหลักที่ 1:

โครงสร้างพื้นฐานและสิ่ง
อำนวยความสะดวกทางการ
เรียนรู้ที่ปลอดภัยยิ่งขึ้น

3. การจัดโครงสร้างพื้นฐานและสิ่งอำนวยความสะดวกทางการเรียนรู้ที่ปลอดภัย รวมถึงการจัดสภาพแวดล้อมและบรรยากาศในสถานศึกษา

จัดโครงสร้างพื้นฐาน สิ่งอำนวยความสะดวกทางการเรียนรู้ สภาพแวดล้อม ทางกายภาพ ภูมิทัศน์ ห้องเรียน ห้องปฏิบัติการ ห้องน้ำ และห้องอื่น ๆ ให้ มีความปลอดภัย และตอบสนองต่อความแตกต่างระหว่างเพศและช่วงอายุ

ตัวชี้วัดระดับสถานศึกษา

สถานศึกษามีการจัดโครงสร้างพื้นฐานและ สิ่งอำนวยความสะดวกทางการเรียนรู้ที่ ปลอดภัย รวมถึงการจัดสภาพแวดล้อมและ บรรยากาศในสถานศึกษา

ตัวชี้วัดระดับเขตพื้นที่และ สพฐ.

ร้อยละของสถานศึกษามีการจัดโครงสร้าง พื้นฐานและสิ่งอำนวยความสะดวกทางการ เรียนรู้ที่ปลอดภัย รวมถึงการจัดสภาพ แวดล้อมและบรรยากาศในสถานศึกษา

เอกสารหลักฐาน

- สรุปรูปการจัดโครงสร้างพื้นฐานและสิ่งอำนวยความสะดวกทางการเรียนรู้ที่ปลอดภัย รวมถึงการจัดสภาพแวดล้อมและบรรยากาศในสถานศึกษา พร้อมรูปถ่ายประกอบ



มาตรการ ป้องกัน



เสาหลักที่ 2:
การบริหารจัดการความ
ปลอดภัยของสถานศึกษา
และความต่อเนื่อง
ทางการศึกษา

4. การจัดทำข้อมูลสารสนเทศความปลอดภัยสถานศึกษา

1. วิเคราะห์ข้อมูล จัดระบบหมวดหมู่สารสนเทศให้ครอบคลุมตามความปลอดภัยในทุกมิติและตอบสนองต่อความแตกต่างระหว่างเพศและช่วงอายุ
2. มีข้อมูลสารสนเทศด้านความปลอดภัยสถานศึกษาที่เป็นปัจจุบัน

ตัวชี้วัดระดับสถานศึกษา

สถานศึกษามีการจัดทำข้อมูลสารสนเทศ
ความปลอดภัยสถานศึกษา

ตัวชี้วัดระดับเขตพื้นที่และ สพฐ.

ร้อยละของสถานศึกษาที่มีการจัดทำข้อมูล
สารสนเทศความปลอดภัยสถานศึกษา

เอกสารหลักฐาน

- ข้อมูลสารสนเทศด้านความปลอดภัยสถานศึกษา



มาตรการ ป้องกัน



เสาหลักที่ 2:

การบริหารจัดการความปลอดภัยของสถานศึกษา
และความต่อเนื่อง
ทางการศึกษา

5. การมีส่วนร่วมของสถานศึกษาและภาคีเครือข่าย

1. การสร้างและประสานภาคีเครือข่ายการมีส่วนร่วมในพื้นที่และภาคส่วนต่าง ๆ
2. จัดทำบันทึกข้อตกลงความร่วมมือในการดำเนินการความปลอดภัยสถานศึกษาร่วมกับภาคีเครือข่ายการมีส่วนร่วมในพื้นที่และภาคส่วนต่าง ๆ
3. มีการประชุมวางแผนเพื่อเสริมสร้างความปลอดภัยสถานศึกษาร่วมกัน และประชุมความก้าวหน้าและการดำเนินการร่วมกันเป็นระยะ
4. มีกิจกรรมการดำเนินงานในการเสริมสร้างความปลอดภัยสถานศึกษา เช่น การฝึกซ้อมอพยพตามลักษณะภัยในท้องถิ่น
5. มีการประเมินผลร่วมกัน และแลกเปลี่ยนข้อคิดเห็นข้อเสนอแนะในการปรับปรุงงาน
6. มีการเผยแพร่ ประชาสัมพันธ์ความร่วมมือ และยกย่องชมเชยภาคีเครือข่าย

ตัวชี้วัดระดับสถานศึกษา

สถานศึกษามีเครือข่ายความร่วมมือ
ความปลอดภัย อย่างน้อย 3 เครือข่าย

ตัวชี้วัดระดับเขตพื้นที่และ สพฐ.

ร้อยละของสถานศึกษาที่มีเครือข่ายความร่วมมือ
ความปลอดภัยเป็นไปตามเกณฑ์ที่กำหนด

เอกสารหลักฐาน

- 1. บันทึกข้อตกลงความร่วมมือในการดำเนินการความปลอดภัยสถานศึกษาร่วมกับภาคีเครือข่ายและภาคส่วนต่าง ๆ
- 2. สรุปผลการจัดกิจกรรมการดำเนินงานการเสริมสร้างความปลอดภัยสถานศึกษา
- 3. หลักฐานการเผยแพร่ และประชาสัมพันธ์ความร่วมมือในการดำเนินงานความปลอดภัยสถานศึกษาร่วมกับภาคีเครือข่ายและภาคส่วนต่าง ๆ

6. การเผยแพร่ประชาสัมพันธ์ด้านความปลอดภัยสถานศึกษา

1. กำหนดรูปแบบการสื่อสาร ประชาสัมพันธ์ที่ครอบคลุมทั้ง 3 ช่องทาง ประกอบด้วย
 - 1.1. On Ground ได้แก่ การจัดป้าย นิทรรศการ จัดทำเอกสารประชาสัมพันธ์ การจัดกิจกรรมในวันสำคัญต่าง ๆ
 - 1.2. Online ได้แก่ การเผยแพร่ ประชาสัมพันธ์ทางสื่อสังคมออนไลน์ในรูปแบบต่าง ๆ เช่น Facebook, Line เป็นต้น
 - 1.3. On Air ได้แก่ การประชาสัมพันธ์ผ่านระบบเสียงตามสายทั้งในสถานศึกษา และชุมชน

ตัวชี้วัดระดับสถานศึกษา

สถานศึกษามีช่องทางในการสื่อสารความปลอดภัยสถานศึกษา

ตัวชี้วัดระดับเขตพื้นที่และ สพฐ.

ร้อยละสถานศึกษามีช่องทางในการสื่อสารความปลอดภัยสถานศึกษา

เอกสารหลักฐาน

1. รูปแบบการสื่อสาร ประชาสัมพันธ์ พร้อมแนบรูปถ่าย
 - 1.1. On Ground ได้แก่ การจัดป้าย นิทรรศการ จัดทำเอกสารประชาสัมพันธ์ การจัดกิจกรรมในวันสำคัญต่าง ๆ
 - 1.2. Online ได้แก่ การเผยแพร่ ประชาสัมพันธ์ทางสื่อสังคมออนไลน์ในรูปแบบต่าง ๆ เช่น Facebook, Line เป็นต้น
 - 1.3. On Air ได้แก่ การประชาสัมพันธ์ผ่านระบบเสียงตามสายทั้งในสถานศึกษา และชุมชน



มาตรการป้องกัน



เสาหลักที่ 2:
การบริหารจัดการความปลอดภัยของสถานศึกษาและความต่อเนื่องทางการศึกษา



มาตรการ ป้องกัน



เสาหลักที่ 2:

การบริหารจัดการความ
ปลอดภัยของสถานศึกษา
และความต่อเนื่อง
ทางการศึกษา

7. ระบบการดูแลช่วยเหลือนักเรียน

1. แต่งตั้งคณะกรรมการระบบการดูแลช่วยเหลือนักเรียน
2. เก็บข้อมูลนักเรียนรายบุคคลด้วยเครื่องมือและวิธีการที่เหมาะสม เช่น การเยี่ยมบ้าน การสอบถาม การสัมภาษณ์ เป็นต้น
3. วิเคราะห์ความเสี่ยงของนักเรียนรายบุคคลโดยคำนึงถึงปัจจัยเสี่ยงต่าง ๆ ทั้งด้านร่างกาย จิตใจ สังคมและสติปัญญา ตลอดจนสภาพบริบทรอบข้างนักเรียน เพื่อให้มีความครอบคลุมถึงภัยรอบตัวนักเรียน
4. คัดกรองนักเรียนรายบุคคล แยกเป็น 4 กลุ่ม ประกอบด้วย กลุ่มปกติ กลุ่มเสี่ยง กลุ่มมีปัญหา และกลุ่มพิเศษ
5. จัดกิจกรรมสำหรับนักเรียนกลุ่มต่าง ๆ ได้อย่างเหมาะสม
6. สรุปรายงานผลการดำเนินงานระบบการดูแลช่วยเหลือนักเรียน

ตัวชี้วัดระดับสถานศึกษา

1. สถานศึกษามีระบบการดูแลช่วยเหลือนักเรียน
2. นักเรียนในสถานศึกษาได้รับการประเมินอย่างรอบด้าน

ตัวชี้วัดระดับเขตพื้นที่และ สพฐ.

1. ร้อยละของสถานศึกษามีระบบการดูแลช่วยเหลือนักเรียน
2. ร้อยละของสถานศึกษามีการประเมินนักเรียนอย่างรอบด้าน

เอกสารหลักฐาน

- | | |
|--------------------------|--|
| <input type="checkbox"/> | 1. คำสั่งคณะกรรมการระบบดูแลช่วยเหลือนักเรียน |
| <input type="checkbox"/> | 2. รายงานผลการคัดกรองนักเรียนรายบุคคล |
| <input type="checkbox"/> | 3. รายงานผลการดำเนินงานระบบดูแลช่วยเหลือนักเรียน |

มาตรการปลูกฝัง



ปลูกฝัง



เสาหลักที่ 3:

การศึกษาเพื่อลดความ
เสี่ยงและการรู้รับปรับตัว
ต่อภัยพิบัติ

8. การสร้างจิตสำนึก ความตระหนัก การรับรู้ และความเข้าใจด้านความปลอดภัย

1. นำผลวิเคราะห์ความเสี่ยงมาจัดลำดับความสำคัญและความเร่งด่วน เพื่อแก้ไข ปัญหาความไม่ปลอดภัย
2. ปรับปรุงพัฒนาหลักสูตรสถานศึกษา หรือจัดกิจกรรมเสริมหลักสูตรโดยบูรณา การเนื้อหาความเสี่ยงภัยในสถานศึกษาในรายวิชาต่าง ๆ โดยเพิ่มเนื้อหาด้าน ความปลอดภัยที่สอดคล้องกับความสำคัญและปัญหาเร่งด่วนที่ครอบคลุมความ ปลอดภัยทุกมิติและตอบสนองต่อความแตกต่างระหว่างเพศและช่วงอายุ
3. จัดทำคู่มือ/แนวทางด้านความปลอดภัยสถานศึกษาที่มีความครอบคลุมความ ปลอดภัยทุกมิติและตอบสนองต่อความแตกต่างระหว่างเพศและช่วงอายุ
4. จัดกิจกรรมสร้างจิตสำนึก ความตระหนัก การรับรู้ และความเข้าใจด้านความ ปลอดภัยสถานศึกษา ให้แก่ นักเรียน ครู บุคลากรทางการศึกษา และผู้ปกครอง

ตัวชี้วัดระดับสถานศึกษา

1. สถานศึกษามีแผนกิจกรรมหรือแผนการ จัดการเรียนรู้ด้านความปลอดภัยในสถาน ศึกษา หรือมีการบูรณาการ เรื่อง ความปลอดภัยสถานศึกษาในการจัดการ เรียนการสอน
2. สถานศึกษามีการจัดกิจกรรมเสริมความรู้ ความเข้าใจด้านความปลอดภัยสถานศึกษา ให้แก่นักเรียน ครู บุคลากรทางการศึกษาและ ผู้ปกครอง

ตัวชี้วัดระดับเขตพื้นที่และ สพฐ.

1. ร้อยละของสถานศึกษามีแผนกิจกรรม หรือแผนการจัดการเรียนรู้ด้านความปลอดภัย ในสถานศึกษา หรือมีการบูรณาการ เรื่อง ความปลอดภัยสถานศึกษาในการจัดการเรียน การสอน
2. ร้อยละของสถานศึกษามีการจัดกิจกรรมเสริม ความรู้ ความเข้าใจด้านความปลอดภัยสถาน ศึกษาให้นักเรียน ครู บุคลากรทางการศึกษา และ ผู้ปกครอง

เอกสารหลักฐาน

- 1. คู่มือ/แนวทางด้านความปลอดภัยสถานศึกษาที่มีความครอบคลุมความ ปลอดภัยทุกมิติและตอบสนองต่อความแตกต่างระหว่างเพศและช่วงอายุ
- 2. รายงานผลการจัดกิจกรรมสร้างจิตสำนึก ความตระหนัก การรับรู้ และความ เข้าใจด้านความปลอดภัยสถานศึกษา ให้แก่ นักเรียน ครู และบุคลากรทางการ ศึกษา



ปลุกฝัง



เสาหลักที่ 3:
การศึกษาเพื่อลดความ
เสี่ยงและการรู้รับปรับตัว
ต่อภัยพิบัติ

9. การจัดกิจกรรมสร้างเจตคติที่ดี การมีจิตบริการ ทักษะ ประสิทธิภาพและ สมรรถนะ ด้านความปลอดภัยให้แก่นักเรียน ครู และบุคลากรทางการศึกษา

1. จัดพื้นที่ปลอดภัยในสถานศึกษา ให้นักเรียนได้มีโอกาสแลกเปลี่ยนมุมมอง
แนวคิดและข้อเสนอแนะต่าง ๆ ที่เกี่ยวข้องกับความปลอดภัยในสถานศึกษา
2. จัดกิจกรรมเสริมทักษะประสิทธิภาพที่เน้นการลงมือปฏิบัติที่เชื่อมโยงกับ
การดำเนินชีวิตประจำวัน เช่น การปฐมพยาบาลเบื้องต้นแก่ นักเรียน ครู และ
บุคลากรทางการศึกษา การรับมือและเอาตัวรอดกับสถานการณ์ฉุกเฉินต่าง ๆ
รวมถึงการรายงานสถานการณ์ที่ตนและเพื่อนนักเรียนกำลังเผชิญ ทั้งที่
ประสบด้วยตนเองหรือพบเห็น
3. จัดกิจกรรมสอดแทรกด้านความปลอดภัยสถานศึกษาในกิจกรรมวันสำคัญ
ต่าง ๆ
4. สรรหาต้นแบบผู้จัดกิจกรรมและการจัดกิจกรรมเสริมทักษะที่เป็นเลิศ

ตัวชี้วัดระดับสถานศึกษา

สถานศึกษามีการจัดกิจกรรมเสริมทักษะ
ประสิทธิภาพ และสมรรถนะด้านความ
ปลอดภัยให้แก่นักเรียน

ตัวชี้วัดระดับเขตพื้นที่และ สพฐ.

ร้อยละของสถานศึกษามีการจัดกิจกรรม
เสริมทักษะ ประสิทธิภาพ และสมรรถนะ
ด้านความปลอดภัยให้แก่นักเรียน

เอกสารหลักฐาน

- รายงานผลการจัดกิจกรรมสร้างเจตคติที่ดี การมีจิตบริการ ทักษะ ประสิทธิภาพ
และ สมรรถนะ ด้านความปลอดภัยให้แก่นักเรียน ครู และบุคลากรทางการศึกษา

มาตรการปราบปราม

10. การจัดการแก้ไขปัญหา กรณีเกิดเหตุความไม่ปลอดภัยในสถานศึกษา

1. กำหนดแนวทางปฏิบัติการจัดการ หรือการระงับเหตุ การช่วยเหลือที่ตอบสนองต่อความแตกต่างระหว่างเพศและช่วงอายุเมื่อเกิดเหตุในสถานศึกษา และสร้างการรับรู้ร่วมกันทุกภาคส่วน
2. จัดตั้งคณะทำงานเคลื่อนที่เร็วที่สามารถเข้าระงับเหตุ ได้อย่างทันเหตุการณ์ และตอบสนองต่อความแตกต่างระหว่างเพศและช่วงอายุ
3. เตรียมบุคลากร และเครื่องมือ วัสดุ อุปกรณ์ที่ตอบสนองต่อความแตกต่างระหว่างเพศและช่วงอายุที่พร้อมรับสถานการณ์
4. ติดตั้งระบบเตือนภัย เช่น กล้อง วงจรปิด สามารถตรวจสอบข้อเท็จจริงได้ เป็นต้น
5. ซ่อมแซมเผชิญเหตุ เช่น แผ่นดินไหว การซ่อมหนีไฟ การปฐมพยาบาล เบื้องต้น เป็นต้น
6. ประสานงานภาคีเครือข่ายการมีส่วนร่วม เพื่อให้ความช่วยเหลือได้ทันเหตุการณ์
7. ส่งต่อผู้ประสบเหตุ เพื่อให้ได้รับการช่วยเหลือที่มีประสิทธิภาพ
8. กำกับ ติดตาม ประเมินผล และรายงานเหตุความไม่ปลอดภัย ของนักเรียน ครู และบุคลากรทางการศึกษา

ตัวชี้วัดระดับสถานศึกษา

สถานศึกษามีระบบการจัดการแก้ไขปัญหา ด้านความปลอดภัยในสถานศึกษาอย่างมีประสิทธิภาพ

ตัวชี้วัดระดับเขตพื้นที่และ สพฐ.

ร้อยละของสถานศึกษามีระบบการจัดการแก้ไขปัญหา ด้านความปลอดภัยในสถานศึกษาอย่างมีประสิทธิภาพ

เอกสารหลักฐาน

- 1.แนวทางปฏิบัติการจัดการ หรือการระงับเหตุ การช่วยเหลือ
- 2.คำสั่งคณะทำงานเคลื่อนที่เร็ว
- 3.ระบบเตือนภัย เช่น กล้องวงจรปิด
- 4. รายงานการจัดการแก้ไขปัญหากรณีเกิดเหตุความไม่ปลอดภัย



ปราบปราม



เสาหลักที่ 2:

การบริหารจัดการความปลอดภัยของสถานศึกษา และความต่อเนื่องทางการศึกษา



ปราบปราม



เสาหลักที่ 2:

การบริหารจัดการความ
ปลอดภัยของสถานศึกษา
และความต่อเนื่อง
ทางการศึกษา

11. การช่วยเหลือ เยียวยา ฟ้นฟู จิตใจบุคคลผู้ประสบเหตุความไม่ปลอดภัย

1. จัดทำข้อมูลบุคคลและหน่วยงานในพื้นที่ตั้งของสถานศึกษาที่สามารถติดต่อประสานงานและให้การช่วยเหลือ เยียวยา ฟ้นฟูจิตใจได้อย่างรวดเร็วทันท่วงที
2. กำหนดแนวทาง และหลักเกณฑ์ วิธีการช่วยเหลือเยียวยา ฟ้นฟู และให้คำปรึกษาที่ตอบสนองต่อความแตกต่างระหว่างเพศ และช่วงอายุ โดยการมีส่วนร่วมของภาคีเครือข่ายต่าง ๆ
3. ประสานงานภาคีเครือข่ายการมีส่วนร่วม หน่วยงานที่เกี่ยวข้องและองค์กรเพื่อให้การช่วยเหลือ เยียวยา ฟ้นฟู และให้คำปรึกษา
4. จัดทำประกันภัยรายบุคคลหรือรายกลุ่มที่สามารถให้การคุ้มครองสำหรับนักเรียน ครู และบุคลากรทางการศึกษา
5. สร้างขวัญกำลังใจ โดยการติดตาม ดูแล ช่วยเหลืออย่างสม่ำเสมอ

ตัวชี้วัดระดับสถานศึกษา

สถานศึกษามีติดตาม ดูแล ช่วยเหลือ เยียวยา ฟ้นฟูจิตใจผู้ประสบเหตุความไม่ปลอดภัย

ตัวชี้วัดระดับเขตพื้นที่และ สพฐ.

ร้อยละของสถานศึกษามีติดตาม ดูแล ช่วยเหลือ เยียวยา ฟ้นฟูจิตใจผู้ประสบเหตุความไม่ปลอดภัย

เอกสารหลักฐาน

- 1. ข้อมูลบุคคลและหน่วยงานในพื้นที่ตั้งของสถานศึกษาที่สามารถติดต่อประสานงานและให้การช่วยเหลือ เยียวยา ฟ้นฟูจิตใจ
- 2. แนวทาง หลักเกณฑ์ วิธีการช่วยเหลือเยียวยา ฟ้นฟู และให้คำปรึกษา
- 3. ข้อมูลภาคีเครือข่าย องค์กร และหน่วยงานที่ให้การช่วยเหลือ เยียวยา ฟ้นฟู และให้คำปรึกษา
- 4. ข้อมูลการทำประกันภัยรายบุคคลหรือรายกลุ่มของนักเรียน ครู และบุคลากรทางการศึกษา
- 5. รูปภาพการติดตาม ดูแล ช่วยเหลือ เพื่อสร้างขวัญกำลังใจ



ปราบปราม



เสาหลักที่ 2:

การบริหารจัดการความปลอดภัยของสถานศึกษาและความต่อเนื่องทางการศึกษา

12. การดำเนินงานตามขั้นตอนของกฎหมายอย่างมีประสิทธิภาพเป็นธรรม และรวดเร็ว

1. แต่งตั้งคณะกรรมการดำเนินการด้านกฎหมายให้ผู้ประสบเหตุได้รับความคุ้มครองตามที่กฎหมายกำหนด
2. ระบบ/ขั้นตอนการดำเนินการเพื่อให้ผู้ประสบเหตุได้รับการคุ้มครองตามที่กฎหมายกำหนด

ในกรณีเกิดเหตุให้ดำเนินการเพิ่มเติมดังนี้

3. รายงานเหตุการณ์ต่อผู้บังคับบัญชา หน่วยงานต้นสังกัด
4. ดำเนินคดี จำแนกประเภทของเหตุที่เกิดขึ้น ติดต่อประสานงานผู้ปกครอง เพื่อดำเนินการหรือดำเนินการแทนผู้ปกครอง
5. ให้การคุ้มครองนักเรียนให้อยู่ในความปลอดภัย

ตัวชี้วัดระดับสถานศึกษา

สถานศึกษามีระบบในการดำเนินการเพื่อให้ผู้ประสบเหตุได้รับการคุ้มครองตามที่กฎหมายกำหนด

ตัวชี้วัดระดับเขตพื้นที่และ สพฐ.

ร้อยละของสถานศึกษามีระบบในการดำเนินการเพื่อให้ผู้ประสบเหตุได้รับการคุ้มครองตามที่กฎหมายกำหนด

เอกสารหลักฐาน

- 1. คำสั่งแต่งตั้งคณะกรรมการดำเนินการด้านกฎหมาย ให้ผู้ประสบเหตุได้รับความคุ้มครองตามที่กฎหมายกำหนด
- 2. ระบบ/ขั้นตอนการดำเนินการเพื่อให้ผู้ประสบเหตุได้รับการคุ้มครองตามที่กฎหมายกำหนด

ในกรณีเกิดเหตุ ให้มีหลักฐานเพิ่มเติมดังนี้

- 1. คำสั่งแต่งตั้งคณะกรรมการดำเนินการด้านกฎหมาย ให้ผู้ประสบเหตุได้รับความคุ้มครองตามที่กฎหมายกำหนด
- 2. รายงานความคืบหน้าเหตุความไม่ปลอดภัยต่อผู้บังคับบัญชาและหน่วยงานต้นสังกัด

สรุปผลการประเมินคุณภาพมาตรฐาน สถานศึกษาปลอดภัยขั้นพื้นฐาน

การประเมินผลการดำเนินงานการดำเนินงานเสริมสร้างความปลอดภัยสำหรับสถานศึกษา
แบ่งการประเมินออกเป็น 2 ส่วน คือ

การประเมินส่วนที่ 1 ส่วนการประเมินขั้นตอนการดำเนินการ

การประเมินขั้นตอนการดำเนินการสถานศึกษาปลอดภัยขั้นพื้นฐาน เป็นการประเมินการ
ดำเนินงานตามขั้นตอนตามที่สำนักงานคณะกรรมการการศึกษาขั้นพื้นฐานได้กำหนดไว้ จากการ
ดำเนินการใน 4 ขั้นตอน คือ

ขั้นตอนการดำเนินการ

ดำเนินการแล้ว

ยังไม่ได้ดำเนินการ

1. แต่งตั้งคณะกรรมการเสริมสร้างความปลอดภัยรอบด้านสถานศึกษา

2. การจัดทำแผนเผชิญเหตุและแผนเสริมสร้างความปลอดภัยรอบด้านสถานศึกษา

3. การดำเนินการเพื่อเสริมสร้างความปลอดภัยรอบด้านในสถานศึกษา

4. การดำเนินการ กำกับ ติดตาม ประเมินผล

ข้อเสนอแนะเพิ่มเติม

การประเมินส่วนที่ 2 ส่วนการประเมินผลการดำเนินงาน

การประเมินผลการดำเนินการสถานศึกษาปลอดภัยขั้นพื้นฐาน เป็นการประเมินผลการดำเนินงานตามแนวทางการดำเนินงานเสริมสร้างความปลอดภัยสำหรับสถานศึกษาที่สำนักงานคณะกรรมการการศึกษาขั้นพื้นฐานได้กำหนดไว้ จากการดำเนินการใน 3 มาตรการ คือ

มาตรการการป้องกัน	ดำเนินการแล้ว	ยังไม่ได้ดำเนินการ
1. การประเมินพื้นที่เสี่ยงและปัจจัยเสี่ยงต่อความปลอดภัยสถานศึกษา พร้อมทั้งกำหนดพื้นที่ปลอดภัย		
2. การจัดทำแผนเผชิญเหตุและแผนเสริมสร้างความปลอดภัยสถานศึกษา		
3. การจัดโครงสร้างพื้นฐานและสิ่งอำนวยความสะดวกทางการเรียนรู้ที่ปลอดภัย รวมถึงการจัดสภาพแวดล้อมและบรรยากาศในสถานศึกษา		
4. การจัดทำข้อมูลสารสนเทศความปลอดภัยสถานศึกษา		
5. การมีส่วนร่วมของสถานศึกษาและภาคีเครือข่าย		
6. การเผยแพร่ประชาสัมพันธ์ด้านความปลอดภัยสถานศึกษา		
7. ระบบการดูแลช่วยเหลือนักเรียน		

ข้อเสนอแนะเพิ่มเติม

มาตรการการปลูกฝัง

ดำเนินการแล้ว

ยังไม่ได้ดำเนินการ

8. การสร้างจิตสำนึก ความตระหนักรู้ และความเข้าใจด้านความปลอดภัย

9. การจัดกิจกรรมสร้างเจตคติที่ดี การมีจิตบริการ ทักษะ ประสิทธิภาพ และสมรรถนะด้านความปลอดภัยให้นักเรียน ครู และบุคลากรทางการศึกษา

ข้อเสนอแนะเพิ่มเติม

มาตรการการปราบปราม

ดำเนินการแล้ว

ยังไม่ได้ดำเนินการ

10. การจัดการแก้ไขปัญหา กรณีเกิดเหตุความไม่ปลอดภัยในสถานศึกษา

11. การช่วยเหลือ เยียวยา ฟื้นฟู จิตใจบุคคลผู้ประสบเหตุความไม่ปลอดภัย

12. ดำเนินการตามขั้นตอนของกฎหมายอย่างมีประสิทธิภาพเป็นธรรมและรวดเร็ว

ข้อเสนอแนะเพิ่มเติม

สรุปผลการประเมิน

	ดำเนินการแล้ว	ยังไม่ได้ดำเนินการ
การประเมินส่วนที่ 1 ส่วนการประเมินขั้นตอนการดำเนินการ		
การประเมินส่วนที่ 2 ส่วนการประเมินผลการดำเนินงาน		

สรุปผลการประเมินคุณภาพมาตรฐานสถานปลอดภัยขั้นพื้นฐาน

ผ่านการประเมิน

ควรปรับปรุงเพิ่มเติม

บรรณานุกรม

กระทรวงศึกษาธิการ (2564) คู่มือการดำเนินงานความปลอดภัยสถานศึกษา.

โครงการเสริมสร้างความปลอดภัยรอบด้านในสถานศึกษา (2563). คู่มือมาตรฐานขั้นต่ำสถานศึกษาปลอดภัย.

GADRRRES (2565). กรอบการดำเนินงานความปลอดภัยรอบด้านในสถานศึกษา พ.ศ. 2565 - 2573 ในประเด็นด้านสิทธิเด็กและการรู้รับปรับตัวในภาคการศึกษา.

รายชื่อคณะทำงาน

1. นางมาลีนี นันตรัตน์
ผู้อำนวยการกลุ่มส่งเสริมการจัดการศึกษา
สำนักงานเขตพื้นที่การศึกษาประถมศึกษาเชียงราย เขต 1
2. นางสินีย์ภัทร์ วงสารัตนะ
ผู้อำนวยการกลุ่มส่งเสริมการจัดการศึกษา
สำนักงานเขตพื้นที่การศึกษาประถมศึกษาเชียงราย เขต 2
3. นางสาวสุดาพร ศรีจันตะ
ผู้อำนวยการกลุ่มส่งเสริมการจัดการศึกษา
สำนักงานเขตพื้นที่การศึกษาประถมศึกษาเชียงราย เขต 3
4. นางสาวสุวิรรณ พองอินทร์
ผู้อำนวยการกลุ่มส่งเสริมการจัดการศึกษา
สำนักงานเขตพื้นที่การศึกษาประถมศึกษาเชียงราย เขต 4
5. นางสาวสุวิธมาย์ ตาวีโรจน์
นักวิชาการศึกษาคำนาถการ กลุ่มส่งเสริมการจัดการศึกษา
สำนักงานเขตพื้นที่การศึกษาประถมศึกษาเชียงราย เขต 1
6. นางสาวพิกุล กันทะวัง
นักวิชาการศึกษาคำนาถการ กลุ่มส่งเสริมการจัดการศึกษา
สำนักงานเขตพื้นที่การศึกษาประถมศึกษาเชียงราย เขต 2
7. นางพัชราภรณ์ ศรีนิมิตรอุดม
นักวิชาการศึกษาคำนาถการ กลุ่มส่งเสริมการจัดการศึกษา
สำนักงานเขตพื้นที่การศึกษาประถมศึกษาเชียงราย เขต 3
8. นางสาวเบญจพร อินทร์งาม
ผู้จัดการโครงการเสริมสร้างความปลอดภัยรอบด้านในสถานศึกษา
องค์การแพเลน อินเตอร์เนชั่นแนล ประเทศไทย
9. นายวีรชล ณะอุโมง
ผู้ประสานงานโครงการเสริมสร้างความปลอดภัยรอบด้านในสถานศึกษา
องค์การแพเลน อินเตอร์เนชั่นแนล ประเทศไทย
10. นางสาวสุกัญญา ไชยหนู
เจ้าหน้าที่โครงการเสริมสร้างความปลอดภัยรอบด้านในสถานศึกษา
องค์การแพเลน อินเตอร์เนชั่นแนล ประเทศไทย
11. นายจิตรภณ เหล่าศรีสิน
ที่ปรึกษาโครงการเสริมสร้างความปลอดภัยรอบด้านในสถานศึกษา
องค์การแพเลน อินเตอร์เนชั่นแนล ประเทศไทย
12. นางสาวสุดาวดี ล้อมไพบุลย์
ที่ปรึกษาโครงการเสริมสร้างความปลอดภัยรอบด้านในสถานศึกษา
องค์การแพเลน อินเตอร์เนชั่นแนล ประเทศไทย

